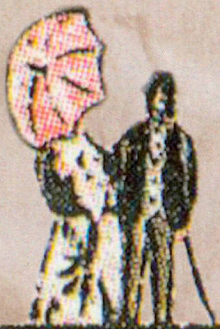


# Szlak historii gminy Nowe Miasto nad Wartą



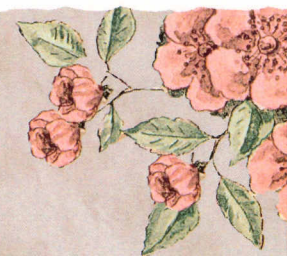
## Idea szlaku

Szlak historii gminy Nowe Miasto nad Wartą to propozycja pasjonującej wyprawy do piętnastu miejsc. Każde z nich odśladania inną kartę z historii, zilustrowaną archiwalnymi zdjęciami i pocztówkami. Podróż zaczynamy we wczesnym średniowieczu, kiedy władali tu Doliwowie. Ich dawne grodzisko z wieżą obserwacyjną mieściło się na dzisiejszym Kopcu. Kolejno odkrywać będziemy ślady rozkwitu Nowego Miasta i Dębna zapisane w średniowiecznych kościołach. Odwiedzimy imponujące rozmachem siedziby rodów polskich i niemieckich: pałace w Szyplowie, Boguszynie, Skoraczewie, Chocicz i Klęce. Poznamy tajemnice rozwoju Nowego Miasta i okolicznych ziem związanych z przeprawą i portem na Warcie oraz rolnictwem. Poznając historię, swoimi krokami napiszemy nową, związaną z rozwojem turystyki w gminie Nowe Miasto nad Wartą.



Projekt współfinansowany ze środków Unii Europejskiej  
w ramach działania 4/413  
Programu Rozwoju Obszarów Wiejskich

Wydawca:  
Gmina Nowe Miasto nad Wartą  
ul. Poznańska 14, 63-040 Nowe Miasto nad Wartą



# Na szlaku historii gminy Nowe Miasto nad Wartą





### 1. Nowe Miasto nad Wartą

Siedziba gminy. Swoj rozwój zawdzięcza położeniu przy przeprawie promowej, na ważnym trakcie handlowym. W drugiej połowie XIX wieku rola Nowego Miasta zmalała wraz z utratą znaczenia żeglugi, na rzecz kolei, która ominęła miasto.



### 2. Kopiec

Miejsce, które mieszkańcy określają jako „Kopiec” to dawne grodzisko. Na jego szczycie od XIV do XIX wieku znajdowała się wieża obserwacyjna, którą wzniesli Doliwowie. W miejscu dawnego grodziska odnaleziono militaria, które można oglądać w Muzeum Regionalnym w Jarocinie.



### 3. Kościół św. Trójcy

Ten XV-wieczny kościół jest najcenniejszym zabytkiem miasta. W miejscu obecnej świątyni, w XIII wieku, stał kościół wzniesiony przez Doliwów. Obecnie gotycka bryła wzorowana jest na kościele Panny Marii na Ostrowie Tumskim w Poznaniu.



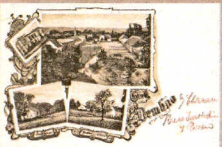
### 4. Zielony Rynek

Wspomnieniem po odrębności dawnej osady – Laskówki, jest jej rynek miejski zwany Zielonym Rynekem. Od północy zamyka go budynek Gminnego Ośrodka Kultury. Jest to w rzeczywistości dawny kościół ewangelicki z 1879 r.



### 5. Stary Most nad Wartą

W 1909 r. na Warcie w Nowym Mieście wzniesiono nowy most, który zastąpił most drewniany. Był niezwykle, gdyż zastosowano w nim nowoczesne, jak na ówczesne czasy, rozwiązanie. Użyto żelbetu, który wówczas dopiero zaczynał być stosowany.



### 6. Dębno

Niewielka wieś z metryką z XIII wieku. Początkowo była w rękach możnego rodu Doliwów, używających do końca XV wieku nazwiska Kot. W 1831 roku gościł tu Adam Mickiewicz. Później właściciel Dębna uczynił z niego... uzdrowisko. Zdrojowa historia zakończyła się wraz z jej sprzedażą.



### 7. Kościół w Dębnie

Gotycki kościół Wniebowzięcia NMP to najcenniejszy zabytek we wsi. Obecny kościół powstał w latach 1444-1447. Jego fundatorem był urodzony w Dębnie kardynał i prymas Polski Wincenty Kot. Obok kościoła znajduje się dzwonnica z XIX wieku.



### 8. Pałac i park w Kłęce

Park i centralnie usytuowany pałac pochodzą z ok. 1870 r., gdy Kennemann zlecił budowę okazałego budynku o skomplikowanej bryle. Od wschodu posiada on piętrową loggię, od południa wykusz, a wewnątrz centralny hall oświetlany z góry ośmioboczną latarnią.



### 9. Pałac i park w Szyplowie

Pałac z końca XVIII wieku, gruntownie przebudowany w połowie XIX wieku, to imponująca piętrowa budowla. Uwagę zwraca eklektyczna dekoracja elewacji. Od strony ogrodu, schody prowadzą do dawnej 2-kondygnacyjnej sali balowej. Pałac otacza park.



### 10. Pałac i park w Skoraczewie

Eklektyczny pałac dobudowano do dworu z drugiej połowy XIX w. To piętrowa bryła z balkonem na 4 podwójnych kolumnach. Na ilustracji z 1911 r. widzimy pałac w formie renesansowej. Przystąpił do parku z XIX w. posiada 300-letni drzewostan.



### 11. Dwór w Kruczynie

XIX-wieczny dwór przebudowano w 1937 roku. Budynek kryty jest dachem łamanym z wnęką wejściową za 2 kolumnami podtrzymującymi balkon. Tuż obok znajdują się pozostałości parku z pomnikowym dębem o obwodzie 620 cm, którego wiek szacuje się na 500 lat.



### 12. Kościół w Boguszynku

Drewniany, malowniczo położony kościół św. Józefa Oblubieńca NMP przeniesiono z Kolniczek w 1975 roku. Przy przenoszeniu kościoła pomagali górale z Zakopanego. W świątyni znajduje się ołtarz rokokowy, krucyfik i figura św. Jana Nepomucena z XVIII w.



### 13. Dwór w Boguszynie

Neogotycki dwór wybudowany przez Szczanieckich w latach czterdziestych XIX wieku. To piętrowa budowla z niską wieżą i 8-bocznymi narożnikami. Otacza go park ze stawem, założony w 1820 roku przez Ludwika Szczanieckiego na wzór ogrodów francuskich.



### 14. Pałac i park w Chociczy

Pałac wzniesiony został na początku XX wieku przez ostatnich właścicieli Chociczy – Jouanne'ów. To eklektyczna budowla z mansardowym dachem. Pałac otacza park z 1771 roku, nazywany wtedy „ogrodem wielkimi platanami ogrodzony”.



### 15. Dworzec w Chociczy

Chocicza pozyskała linię kolejową, gdyż rajcy w Nowym Mieście nad Wartą nie zgodzili się na przeprowadzenie żelaznej drogi. Dworzec kolejowy wybudowano w 1875 roku. Wtedy też do Chociczy dotarł pierwszy pociąg. Świadek wydarzeń Powstania Wielkopolskiego.

## Mapa szlaku historii gminy Nowe Miasto nad Wartą

